

# DÂN SỐ VÀ LAO ĐỘNG

## POPULATION AND LABOUR

Biểu Table	Trang Page
13 Diện tích, dân số và mật độ dân số năm 2019 phân theo huyện/thành phố/thị xã <i>Area, population and population density in 2019 by district</i>	47
14 Dân số trung bình phân theo giới tính và phân theo thành thị, nông thôn <i>Average population by sex and by residence</i>	48
15 Dân số trung bình phân theo huyện/thành phố/thị xã <i>Average population by district</i>	49
16 Dân số trung bình nam phân theo huyện/thành phố/thị xã <i>Average male population by district</i>	49
17 Dân số trung bình nữ phân theo huyện/thành phố/thị xã <i>Average female population by district</i>	50
18 Dân số trung bình thành thị phân theo huyện/thành phố/thị xã <i>Average urban population by district</i>	50
19 Dân số trung bình nông thôn phân theo huyện/thành phố/thị xã <i>Average rural population by district</i>	51
20 Dân số trung bình phân theo tình trạng hôn nhân <i>Average population by marital status</i>	51
21 Tỷ số giới tính của dân số phân theo thành thị, nông thôn <i>Sex ratio of population by residence</i>	52
22 Tỷ suất sinh thô, tỷ suất chết thô và tỷ lệ tăng tự nhiên của dân số <i>Crude birth rate, crude death rate and natural increase rate of population</i>	52
23 Tổng tỷ suất sinh phân theo thành thị, nông thôn <i>Total fertility rate by residence</i>	53
24 Tỷ suất chết của trẻ em dưới một tuổi và dưới 5 tuổi <i>Infant mortality rate and under five mortality rate</i>	53
25 Tỷ suất nhập cư, xuất cư và di cư thuần phân theo giới tính <i>In-migration, out-migration and net-migration rates by sex</i>	54
26 Tỷ lệ tăng dân số chung của dân số phân theo thành thị, nông thôn <i>Increase rate of population by residence</i>	55
27 Tuổi thọ trung bình tính từ lúc sinh phân theo giới tính <i>Life expectancy at birth by sex</i>	55
28 Tuổi kết hôn trung bình lần đầu phân theo giới tính <i>Average age of first marriage by sex and by residence</i>	56

29	Tỷ lệ dân số từ 15 tuổi trở lên biết chữ phân theo giới tính và theo thành thị, nông thôn <i>Percentage of literate population aged 15 over by sex and by residence</i>	56
30	Lực lượng lao động từ 15 tuổi trở lên phân theo giới tính và phân theo thành thị, nông thôn <i>Labour force at 15 years of age and above by sex and by residence</i>	57
31	Lao động từ 15 tuổi trở lên đang làm việc hàng năm phân theo khu vực kinh tế <i>Annual employed population at 15 years of age and above by types of economic sector</i>	58
32	Lao động từ 15 tuổi trở lên đang làm việc phân theo thành phần kinh tế <i>Annual employed population at 15 years of age and above by types of ownership</i>	59
33	Lao động từ 15 tuổi trở lên đang làm việc hàng năm phân theo thành thị, nông thôn <i>Annual employed population at 15 years of age and above by residence</i>	60
34	Lao động từ 15 tuổi trở lên đang làm việc hàng năm phân theo giới tính <i>Annual employed population at 15 years of age and above by sex</i>	61
35	Tỷ lệ lao động từ 15 tuổi trở lên đang làm việc hàng năm trong nền kinh tế đã qua đào tạo phân theo giới tính và theo thành thị, nông thôn <i>Percentage of trained employed worker at 15 years of age and above by sex and by residence</i>	62
36	Tỷ lệ thất nghiệp của lực lượng lao động trong độ tuổi phân theo giới tính và theo thành thị, nông thôn <i>Unemployment rate of labour force at working age by sex and by residence</i>	63
37	Tỷ lệ thất nghiệp và thiếu việc làm của lực lượng lao động trong độ tuổi phân theo nhóm tuổi <i>Unemployment and underemployment rate of labour force at working age by age group</i>	64
38	Tỷ lệ thiếu việc làm của lực lượng lao động trong độ tuổi theo giới tính và theo thành thị, nông thôn <i>Underemployment rate of labour force at working age by sex and by residence</i>	65
39	Số lao động được tạo việc làm trong năm <i>Number of employees having job in year</i>	66
40	Thu nhập bình quân của lao động làm công ăn lương trong khu vực Nhà nước phân theo ngành kinh tế <i>Average income of employed workers in State sector by kinds of economic activity</i>	67
41	Tai nạn lao động trên địa bàn - <i>Accident at work</i>	68

# GIẢI THÍCH THUẬT NGỮ, NỘI DUNG VÀ PHƯƠNG PHÁP TÍNH MỘT SỐ CHỈ TIÊU THỐNG KÊ DÂN SỐ VÀ LAO ĐỘNG

## DÂN SỐ

**Dân số trung bình** là số lượng dân số tính bình quân cho cả một thời kỳ (thường là một năm), được tính theo công thức sau:

$$P_t = P_0 \times e^{rt}$$

Trong đó:

- $P_t$ : Dân số trung bình năm cần tính;
- $P_0$ : Dân số năm gốc;
- $e$ : Cơ số lô-ga-rit tự nhiên,  $e = 2,71828$ ;
- $r$ : Tỷ lệ tăng dân số của thời điểm cần tính so với thời điểm gốc;
- $t$ : Thời gian từ thời điểm gốc đến thời điểm cần tính (số năm cần tính).

*Dân số thành thị* là dân số của các đơn vị lãnh thổ được Nhà nước quy định là khu vực thành thị (phường và thị trấn).

*Dân số nông thôn* là dân số của các đơn vị lãnh thổ được Nhà nước quy định là khu vực nông thôn (xã).

**Mật độ dân số** là số dân tính bình quân trên một kilômét vuông diện tích lãnh thổ, được tính bằng cách chia dân số (thời điểm hoặc bình quân) của một vùng dân cư nhất định cho diện tích lãnh thổ của vùng đó. Mật độ dân số có thể tính cho từng tỉnh, từng huyện, từng xã, v.v... nhằm phản ánh tình hình phân bố dân số theo địa lý vào một thời gian nhất định.

$$\text{Mật độ dân số (người/km}^2\text{)} = \frac{\text{Dân số (người)}}{\text{Diện tích lãnh thổ (km}^2\text{)}}$$

**Tỷ số giới tính của dân số** phản ánh số lượng nam giới tính trên 100 nữ giới. Tỷ số giới tính của dân số được xác định theo công thức sau:

$$\text{Tỷ số giới tính của dân số} = \frac{\text{Tổng số nam}}{\text{Tổng số nữ}} \times 100$$

**Tỷ suất sinh thô** là chỉ tiêu đo lường mức sinh của dân số, một trong hai thành phần của tăng tự nhiên dân số. Tỷ suất sinh thô lớn hay nhỏ có ảnh hưởng đến quy mô, cơ cấu và tốc độ tăng dân số. Tỷ suất sinh thô cho biết cứ 1000 dân, có bao nhiêu trẻ em sinh ra sống trong thời kỳ nghiên cứu.

$$\text{CBR} = \frac{B}{P} \times 1000$$

Trong đó:

- B: Tổng số sinh trong thời kỳ nghiên cứu;
- P: Dân số có đến thời điểm nghiên cứu.

**Tổng tỷ suất sinh (TFR)** phản ánh số con đã sinh ra sống tính bình quân trên một phụ nữ (hoặc một nhóm phụ nữ) trong suốt thời kỳ sinh đẻ nếu người phụ nữ (hoặc nhóm phụ nữ) đó trải qua các tỷ suất sinh đặc trưng của thời kỳ nghiên cứu đã cho trong suốt thời kỳ sinh đẻ (15 tuổi đến 49 tuổi).

Trong trường hợp tỷ suất sinh đặc trưng được tính cho các nhóm (khoảng tuổi của mỗi nhóm là 5 tuổi) thì số “i” biểu thị 7 nhóm tuổi, gồm: 15-19, 20-24, 25-29, 30-34, 35-39, 40-44 và 45-49. Tổng tỷ suất sinh được tính theo công thức:

$$TFR = 5 \times \sum_{i=1}^7 \frac{B_i}{W_i} \times 1000$$

Trong đó:

$B_i$  : Số trẻ sinh ra sống trong thời kỳ nghiên cứu của những bà mẹ thuộc nhóm tuổi i;

i : Nhóm tuổi thứ i;

$W_i$ : Số phụ nữ ở nhóm tuổi thứ i có đến thời điểm nghiên cứu.

Hệ số 5 trong công thức trên nhằm áp dụng cho tỷ suất bình quân của nhóm 5 độ tuổi liên tiếp sao cho TFR tương xứng với tổng các tỷ suất đặc trưng từng độ tuổi nêu trong công thức trên.

**Tỷ suất chết thô** là một trong hai thành phần của tăng tự nhiên dân số. Tỷ suất chết thô lớn hay nhỏ có ảnh hưởng đến quy mô, cơ cấu và tốc độ tăng dân số. Tỷ suất chết thô cho biết cứ 1000 dân, có bao nhiêu người bị chết trong thời kỳ nghiên cứu. Công thức tính:

$$CDR = \frac{D}{P} \times 1000$$

Trong đó:

CDR : Tỷ suất chết thô;

D : Tổng số người chết trong thời kỳ nghiên cứu;

P : Dân số có đến thời điểm nghiên cứu.

**Tỷ suất chết của trẻ em dưới 1 tuổi** là số đo mức độ chết của trẻ em trong năm đầu tiên của cuộc sống, được định nghĩa là số trẻ em dưới 1 tuổi chết tính bình quân trên 1000 trẻ em sinh ra sống trong thời kỳ nghiên cứu.

$$IMR = \frac{D_0}{B} \times 1000$$

Trong đó:

IMR : Tỷ suất chết của trẻ em dưới 1 tuổi;

$D_0$  : Số trẻ em chết ở độ tuổi dưới 1 tuổi trong thời kỳ nghiên cứu;

B : Tổng số trường hợp sinh ra sống trong thời kỳ nghiên cứu.

**Tỷ suất chết của trẻ em dưới 5 tuổi** là số đo mức độ chết của trẻ em trong 5 năm đầu tiên của cuộc sống, được định nghĩa là số trẻ em dưới 5 tuổi chết tính bình quân trên 1000 trẻ em sinh ra sống trong thời kỳ nghiên cứu.

$$U5MR = \frac{{}_5D_0}{B} \times 1000$$

Trong đó:

U5MR: Tỷ suất chết của trẻ em dưới 5 tuổi;

${}_5D_0$  : Số trẻ em chết ở độ tuổi dưới 5 tuổi trong thời kỳ nghiên cứu;

B : Tổng số trường hợp sinh ra sống trong thời kỳ nghiên cứu.

**Tỷ lệ tăng dân số tự nhiên** là tỷ lệ phần nghìn giữa mức chênh lệch của số sinh và số chết so với dân số trong thời kỳ nghiên cứu, hoặc bằng hiệu số giữa tỷ suất sinh thô với tỷ suất chết thô của dân số trong thời kỳ nghiên cứu.

$$NIR = \frac{B - D}{P} \times 1000 = CBR - CDR$$

Trong đó:

NIR : Tỷ lệ tăng dân số tự nhiên;

B : Số sinh trong thời kỳ nghiên cứu;

D : Số chết trong thời kỳ nghiên cứu;

P : Dân số có đến thời điểm nghiên cứu;

CBR : Tỷ suất sinh thô;

CDR : Tỷ suất chết thô.

**Tỷ lệ tăng dân số chung** (hoặc "Tỷ lệ tăng dân số") phản ánh mức tăng/giảm dân số trong thời kỳ nghiên cứu được biểu thị bằng tỷ lệ phần trăm.

**Tỷ suất nhập cư** phản ánh số người từ đơn vị lãnh thổ khác (nơi xuất cư) nhập cư đến một đơn vị lãnh thổ trong kỳ nghiên cứu tính bình quân trên 1000 dân của đơn vị lãnh thổ đó (nơi nhập cư).

$$IR = \frac{I}{P} \times 1000$$

Trong đó:

IR : Tỷ suất nhập cư;

I : Số người nhập cư trong thời kỳ nghiên cứu;

P : Dân số có đến thời điểm nghiên cứu.

**Tỷ suất xuất cư** phản ánh số người xuất cư của một đơn vị lãnh thổ trong kỳ nghiên cứu tính bình quân trên 1000 dân của đơn vị lãnh thổ đó.

$$OR = \frac{O}{P} \times 1000$$

Trong đó:

- OR : Tỷ suất xuất cư;
- O : Số người xuất cư trong thời kỳ nghiên cứu;
- P : Dân số có đến thời điểm nghiên cứu.

**Tỷ suất di cư thuần** phản ánh tình trạng nhập cư của dân số vào một đơn vị lãnh thổ và tình trạng xuất cư của dân số khỏi đơn vị lãnh thổ đó trong kỳ nghiên cứu, được tính bằng hiệu số giữa người nhập cư và người xuất cư của một đơn vị lãnh thổ tính bình quân trên 1000 dân của đơn vị lãnh thổ đó.

$$NR = \frac{I - O}{P} \times 1000$$

Trong đó:

- NR : Tỷ suất di cư thuần;
- I : Số người nhập cư trong thời kỳ nghiên cứu;
- O : Số người xuất cư trong thời kỳ nghiên cứu;
- P : Dân số có đến thời điểm nghiên cứu.

$$\text{Hoặc: } NR = IR - OR$$

Trong đó:

- NR : Tỷ suất di cư thuần;
- IR : Tỷ suất nhập cư;
- OR : Tỷ suất xuất cư.

Số liệu các tỷ suất nhập cư, xuất cư và di cư thuần của Toàn quốc, 06 vùng kinh tế - xã hội và 63 tỉnh, thành phố trực thuộc Trung ương chỉ tính cho di cư nội địa (không bao gồm di cư quốc tế).

**Tuổi thọ trung bình tính từ lúc sinh** phản ánh triển vọng một người mới sinh có thể sống được bao nhiêu năm nếu như mô hình chết hiện tại được tiếp tục duy trì, đây là chỉ tiêu thống kê chủ yếu của Bảng sống.

$$e_0 = \frac{T_0}{l_0}$$

Trong đó:

- $e_0$ : Tuổi thọ trung bình tính từ lúc sinh (đơn vị tính: năm);
- $T_0$ : Tổng số năm của những người mới sinh trong Bảng sống sẽ tiếp tục sống được;
- $l_0$ : Số người sống đến độ tuổi 0 của Bảng sống (tập hợp sinh ra sống ban đầu được quan sát);

Tuổi thọ trung bình tính từ lúc sinh là một trong những chỉ tiêu tổng hợp được tính từ Bảng sống.

Bảng sống là bảng thống kê bao gồm những chỉ tiêu biểu thị khả năng sống của dân số khi chuyển từ độ tuổi này sang độ tuổi khác và mức độ chết của dân số ở các độ tuổi khác nhau. Bảng sống cho biết từ một tập hợp sinh ban đầu (cùng một đoàn hệ), sẽ có bao nhiêu người sống được đến 1 tuổi, 2 tuổi, ..., 100 tuổi,...; trong số đó có bao nhiêu người ở mỗi độ tuổi nhất định bị chết và không sống được đến độ tuổi sau; những người đã đạt được một độ tuổi nhất định sẽ có xác suất sống và xác suất chết như thế nào; tuổi thọ trung bình trong tương lai là bao nhiêu.

**Tỷ lệ dân số từ 15 tuổi trở lên biết chữ** phản ánh trình độ về biết đọc biết viết của dân số, phục vụ việc đánh giá trình độ phát triển của một quốc gia, một vùng hay một địa phương.

Chỉ tiêu này được tính là tỷ lệ giữa số người từ 15 tuổi trở lên tại thời điểm nhất định biết chữ (có thể đọc, viết và hiểu được một câu đơn giản bằng chữ quốc ngữ, chữ dân tộc hoặc chữ nước ngoài) so với tổng dân số từ 15 tuổi trở lên tại thời điểm đó.

$$\text{Tỷ lệ dân số từ 15 tuổi trở lên biết chữ (\%)} = \frac{\text{Số người từ 15 tuổi trở lên biết chữ}}{\text{Tổng số dân số từ 15 tuổi trở lên}} \times 100$$

**Tuổi kết hôn trung bình lần đầu:** chỉ tiêu phản ánh số năm độc thân trung bình của một đoàn hệ giả định đã sống độc thân trước khi kết hôn lần đầu, với giả định rằng tỷ trọng độc thân theo độ tuổi của đoàn hệ này giống như kết quả thu được tại thời điểm điều tra.

#### **LAO ĐỘNG VÀ VIỆC LÀM**

**Lực lượng lao động** bao gồm những người từ đủ 15 tuổi trở lên có việc làm (đang làm việc) hoặc thất nghiệp trong thời kỳ tham chiếu (7 ngày trước thời điểm quan sát).

**Số lao động đang làm việc trong nền kinh tế:** Chỉ tiêu phản ánh những người từ 15 tuổi trở lên có việc làm trong thời kỳ tham chiếu (7 ngày trước thời điểm quan sát).

Số lao động đang làm việc trong nền kinh tế là những người từ 15 tuổi trở lên trong thời kỳ tham chiếu (7 ngày trước thời điểm quan sát) có làm bất cứ việc gì (không bị pháp luật cấm) từ 1 giờ trở lên để tạo ra các sản phẩm hàng hóa hoặc cung cấp các dịch vụ nhằm mục đích tạo thu nhập cho bản thân và gia đình.

Người đang làm việc bao gồm cả những người không làm việc trong tuần nghiên cứu nhưng đang có một công việc và vẫn gắn bó chặt chẽ với công việc đó (vẫn được trả lương/công trong thời gian không làm việc hoặc chắc chắn sẽ quay trở lại làm sau thời gian không quá 1 tháng).

Bên cạnh đó, những trường hợp cụ thể sau đây đều được coi là người đang làm việc (có việc làm):

(1) Những người đang tham gia các hoạt động tập huấn, đào tạo hoặc các hoạt động nâng cao kỹ năng do yêu cầu của công việc trong cơ sở tuyển dụng;

(2) Những người học việc, tập sự (kể cả bác sĩ thực tập) làm việc và có nhận được tiền lương, tiền công;

(3) Những người làm việc trong các hộ/cơ sở kinh tế của chính họ để sản xuất ra các sản phẩm hàng hóa và cung cấp dịch vụ;

(4) Những người làm việc vì mục đích tiền công, tiền lương hoặc lợi nhuận nhưng các khoản tiền lương, tiền công và lợi nhuận đó có thể không trả trực tiếp cho họ mà được tích lũy vào thu nhập chung của gia đình họ. Những người này bao gồm:

(i) Người làm việc trong các đơn vị kinh doanh được tổ chức bởi 1 thành viên gia đình đang sống cùng hộ hoặc khác hộ;

(ii) Người thực hiện các phần việc, nhiệm vụ của 1 công việc làm công ăn lương được tổ chức bởi 1 thành viên gia đình đang sống cùng hộ hoặc khác hộ.

**Tỷ lệ lao động đang làm việc trong nền kinh tế đã qua đào tạo** là chỉ tiêu phản ánh tỷ lệ so sánh số lao động đang làm việc đã qua đào tạo với tổng số lao động đang làm việc trong kỳ.

$$\text{Tỷ lệ lao động đang làm việc trong nền kinh tế đã qua đào tạo (\%)} = \frac{\text{Số người đang làm việc đã qua đào tạo}}{\text{Tổng số lao động đang làm việc}} \times 100$$

Số lao động đang làm việc trong nền kinh tế đã qua đào tạo bao gồm những người thỏa mãn cả hai điều kiện sau đây:

- Đang làm việc trong nền kinh tế;

- Đã được đào tạo ở một trường hay một cơ sở đào tạo chuyên môn, kỹ thuật, nghiệp vụ thuộc Hệ thống giáo dục quốc dân từ 3 tháng trở lên, đã tốt nghiệp, được cấp bằng/chứng chỉ chứng nhận đã đạt một trình độ chuyên môn, kỹ thuật, nghiệp vụ nhất định, bao gồm: sơ cấp nghề, trung cấp nghề, cao đẳng nghề, trung cấp chuyên nghiệp, cao đẳng chuyên nghiệp, đại học và trên đại học (thạc sĩ, tiến sĩ, tiến sĩ khoa học).

**Số người thất nghiệp** là những người từ 15 tuổi trở lên, trong kỳ tham chiếu đã hội đủ các yếu tố sau đây: (i) hiện không làm việc; (ii) đang tìm kiếm việc làm; (iii) sẵn sàng làm việc.

Số người thất nghiệp còn bao gồm những người hiện không có việc làm và sẵn sàng làm việc nhưng trong kỳ tham chiếu không tìm việc do:

- Đã chắc chắn có được công việc hoặc hoạt động sản xuất kinh doanh để bắt đầu làm việc sau thời kỳ tham chiếu;

- Phải tạm nghỉ (không được nhận tiền lương, tiền công hoặc không chắc chắn quay trở lại làm công việc cũ) do cơ sở bị thu hẹp hoặc ngừng sản xuất;

- Đang trong thời gian nghỉ thời vụ;

- Bị việc đột xuất của gia đình hoặc ốm, đau tạm thời.

**Tỷ lệ thất nghiệp:** Chỉ tiêu biểu hiện tỷ lệ so sánh số người thất nghiệp với lực lượng lao động.

$$\text{Tỷ lệ thất nghiệp (\%)} = \frac{\text{Số người thất nghiệp}}{\text{Lực lượng lao động}} \times 100$$

**Số người thiếu việc làm** là những người làm việc dưới 35 giờ, mong muốn và sẵn sàng làm thêm giờ trong kỳ tham chiếu. Trong đó:

Mong muốn làm việc thêm giờ, nghĩa là: (i) muốn làm thêm một (số) công việc để tăng thêm giờ; (ii) muốn thay thế một trong số (các) công việc đang làm bằng một công việc khác để có thể làm việc thêm giờ; (iii) muốn tăng thêm giờ của một trong các công việc đang làm, hoặc kết hợp 3 loại mong muốn trên.

Sẵn sàng làm thêm giờ, nghĩa là: trong thời gian tham chiếu (một tuần) nếu có cơ hội làm thêm giờ thì họ sẵn sàng làm ngay.

Làm việc dưới 35 giờ, nghĩa là: họ đã làm việc dưới ngưỡng thời gian 35 giờ đối với tất cả các công việc đã làm trong tuần tham chiếu.

**Tỷ lệ thiếu việc làm** là chỉ tiêu phản ánh tỷ lệ so sánh số người thiếu việc làm với tổng số người đang làm việc trong nền kinh tế.

Công thức tính:

$$\text{Tỷ lệ thiếu việc làm (\%)} = \frac{\text{Số người thiếu việc làm}}{\text{Tổng số người đang làm việc}} \times 100$$

## EXPLANATION OF TERMINOLOGY, CONTENT AND CALCULATION METHODOLOGY OF SOME STATISTICAL INDICATORS ON POPULATION AND LABOUR

### POPULATION

**Average population** is the number of people on average for an entire period (usually a solar calendar year), calculated by the following formula:

$$P_t = P_0 \times e^{rt}$$

In which:

- $P_t$ : Average population of calculated year;
- $P_0$ : Base year population;
- $e$ : Natural logarithm,  $e = 2.71828$ ;
- $r$ : Population growth rate between the calculated time as compared to the base time;
- $t$ : Time duration from base time to calculated time (Number of calculated years).

**Urban population** is the population of the territorial units which is designated as urban areas by the State (wards, town).

**Rural population** is the population of the territorial units which is designated as rural areas by the State (communes).

**Population density** is the average number of people per square kilometer of the territorial area, calculated by dividing the population (time point or average) of a certain residential area to the area of that territory. Population density can be calculated for each province, district, commune, etc. to reflect the population distribution by geography at a given time.

$$\text{Population density} \quad = \quad \frac{\text{Population (persons)}}{\text{Territorial area (km}^2\text{)}} \\ \text{(persons/km}^2\text{)}$$

**Sex ratio of the population** reflects number of males per 100 females. Sex ratio of the population is determined by the following formula:

$$\text{Sex ratio of the population} \quad = \quad \frac{\text{Total of males}}{\text{Total of females}} \times 100$$

**Crude birth rate:** The indicator measures the fertility of the population, is one of the two components of natural population increase. High or low value of crude birth rate can affect the size, structure and population growth rate. Crude birth rate indicates that for every 1000 people, how many live births are in the reference period.

$$\text{CBR} = \frac{B}{P} \times 1000$$

Where:

B: Total live births in the reference period;

P: Population up to the reference time-point.

**Total fertility rate (TFR)** reflects the average number of live births that would be born per woman (or a group of women) during the childbearing period if the woman (or a group of women) passes age-specific fertility rates observed in a given reference period during the reproductive period (aged 15 to 49).

In case the specific fertility rates are calculated by age groups (age-interval of each group is 5 years) then index “i” expresses 7 age groups, including: 15-19, 20-24, 25-29, 30-34, 35-39, 40-44 and 45-49. Total fertility rate is calculated by the following formular:

$$\text{TFR} = 5 \times \sum_{i=1}^7 \frac{B_i}{W_i} \times 1000$$

Where:

$B_i$  : Number of live births in the reference period of women in the age group (i);

i : i<sup>th</sup> age group;

$W_i$ : Number of women of the i<sup>th</sup> age group up to the reference time-point.

The coefficient of 5 in the above formula is applied for the average rate of consecutive 5-year age groups so that the TFR will be commensurate with the age-specific fertility rates described in this formula.

**Crude death rate** is one of the two components of natural population increase. High or low value of crude death rate can affect the size, structure and population growth rate. Crude death rate indicates that for every 1000 people, how many deaths are in the reference period.

$$\text{CDR} = \frac{D}{P} \times 1000$$

Where:

CDR: Crude death rate;

D: Total of deaths in the reference period;

P: Population up to the reference time-point.

**Infant mortality rate** is the measure of the mortality level of children in the first year of life. This rate is defined as the number of children under one year of age per 1000 live births in the reference period on average.

$$\text{IMR} = \frac{D_0}{B} \times 1000$$

Where:

IMR: Infant mortality rate;

$D_0$ : Number of deaths of children under one year of age in the reference period;

B: Total of live births in the reference period.

**Under five mortality rate** is the measure of mortality level of children in the first five years of life. This rate is defined as the number of deaths of children under age 5 per 1,000 live births in the reference period on average.

$$U5MR = \frac{{}_5D_0}{B} \times 1000$$

Where:

U5MR: Under five mortality rate;

${}_5D_0$ : Number of deaths under age 5 in the reference period;

B: Total of live births in the reference period.

**Natural growth rate of population** is the difference between number of live births and number of deaths compared to the average population during the reference period, or the difference between the crude birth rate and the crude death rate of population in the reference period.

$$NIR = \frac{B - D}{P} \times 1000 = CBR - CDR$$

Where:

NIR: Natural growth rate of population;

B: Number of live births in the reference period;

D: Number of deaths in the reference period;

P: Population up to the reference time-point.

CBR: Crude birth rate

CDR: Crude death rate

**Total growth rate of population** (or "population growth rate") reflects the increase or the decrease of the population in one period expressed as a percentage.

**In-migration rate** reflects the number of people from different territorial units (out-migration place) in-migrates to a territorial unit in the reference period on average per 1000 population of that territorial unit (in-migration place).

$$IR = \frac{I}{P} \times 1000$$

Where:

IR: In-migration rate;

I: Number of in-migrants in the reference period;

P: Population up to the reference time-point.

**Out-migration rate** reflects the number out-migrants of a territorial unit in the reference period on average per 1000 population of that territorial unit.

$$OR = \frac{O}{P} \times 1000$$

Where:

OR: Out-migration rate;

O: Number of out-migrants in the reference period;

P: Population up to the reference time-point.

**Net-migration rate** reflects the status of in-migration and out-migration of population into/out from a territorial unit in the reference period. It is the difference between number of in-migrants and number of out-migrants of a territorial unit on average per 1000 population of that territorial unit.

$$NR = \frac{I - O}{P} \times 1000$$

Where:

NR: Net-migration rate;

I: Number of in-migrants in the reference period;

O: Number of out-migrants in the reference period;

P: Population up to the reference time-point.

Or:  $NR = IR - OR$

Where:

NR: Net-migration rate;

IR: In-migration rate;

OR: Out-migration rate.

Data on In-migration rate, Out-migration rate and Net-migration rate of the whole Country, 06 socio-economic regions and 63 provinces/cities under the Central is only calculated for internal migration (not including international migration).

**Life expectancy at birth** reflects the prospect of a newborn could live for how many years if the current mortality model is maintained, this is the key statistical indicator of the Life table.

$$e_0 = \frac{T_0}{l_0}$$

Where:

$e_0$ : Life expectancy at birth (unit: year);

$T_0$ : Total number of years of the newborns in the Life table who will continue to live;

$l_0$ : Number of persons who live to the age of 0 of the Life table (the set of original newborns is observed).

Life expectancy at birth is one of the integrated indicators calculated from the Life table.

The Life table is a statistical table that includes the indicators showing the viability of population moving from one age to the next and the mortality of the population at different ages. The Life table shows that from an initial set of the births (on the same cohort), there will be how many persons who will live to 1 year, 2 years, ..., 100 years, ...; among them, there are how many persons at each of the certain ages who will be dead before the following age; those persons who have reached a certain age will have what probability of survival and death; how long is the life expectancy in the future.

**Rate of literate population aged 15 years and over** reflects the ability of reading and writing of the population, serves to assess the development level of a country, region or locality.

This indicator is calculated as the rate between the number of persons aged 15 years and over at time (t) who are literate (able to read, write and understand a simple sentence in the national language, ethnic or foreign language) and the total population aged 15 years and over at that time.

$$\text{Rate of literate population aged 15 years and over (\%)} = \frac{\text{Literate population aged 15 years and over}}{\text{Total population aged 15 years and over}} \times 100$$

**Singulate mean age at marriage (SMAM)** reflects the average number of single life years of a presumptive cohort that has been lived single life before getting married for the first time, with the assumption that this cohort's proportion of single by age is the same as the one collected at the intercensal time point.

## LABOUR FORCE AND EMPLOYMENT

**Labour force** includes the employed persons aged 15 years and over (currently working) and the unemployed persons during the reference period (7 days prior to the time point of observation).

**Employed population in the economy:** This indicator reflects number of persons aged 15 years and over who are employed in the reference period (7 days prior the time point of observation).

Employed population in the economy are persons aged 15 years and above in the reference period who are engaged in any activity (not prohibited by the law) at least one hour to produce goods/products or

provide services for the purpose of generating income for themselves and their families.

Employed population also include those persons who are not working in the reference week but have a job and strongly attach to this job (such as continuously receive salary/wage during the absence from work or surely back to work for less than 1 month).

Besides, the following specific cases are also considered “employed” or “engaged in an activity”:

(1) Those persons who are participating in training or skill enhancement activities due to job requirements in the recruiting establishment;

(2) Those persons who are considered apprentices, trainees (including interns), are working and receiving wage/salary;

(3) Those persons who are working in their own economic establishments/households to produce goods/products or provide services;

(4) Those persons who are working for the purpose of wage/salary/profit even that the money is not paid directly to them but accrued to their own families’ general income, including:

(i) Those persons who are working in any kind of business units run by one member of their own families, living in the same or another household;

(ii) Those persons who are in charge of any task/duty of a paid job held by one member of their own families, living in the same or another household.

**Rate of trained persons employed in the economy** is the indicator reflecting the comparable rate of trained persons employed to total number of persons employed in the period.

$$\text{Rate of trained persons employed in the economy (\%)} = \frac{\text{Number of trained persons employed}}{\text{Total number of persons employed}} \times 100$$

Number of trained persons employed in the economy includes those who satisfy both of the following conditions:

- Be employed in the economy;
- Have been trained in a school or an establishment whose responsibility is training in professional, technical knowledge under the National Education System for 3 months and more, have been graduated or granted the degree/certificate including: short-term training, vocational secondary school, vocational college, professional secondary school, college, university and post-graduate (master, doctor, and science doctorate).

**Unemployed population** is persons aged 15 years and over, met the following factors in the reference period: (i) currently not working; (ii) seeking employment;(iii) ready to work.

Unemployed population also consists of those persons who are currently unemployed and ready to work but do not seek employment in the reference period, due to some reasons as follows:

- Have been able to get work or business/productive activities to start after the reference period;

- Forced to be absent from work (without continuously receiving salary/wage or uncertainly returning to the former work) because the establishment is shrunk or stopped;

- During the off season;

- Unexpected/sudden family duties or being sick or temporarily ill.

**Unemployment rate:** The indicator expressing the rate between the number of unemployed persons and the labor force.

$$\text{Unemployment rate (\%)} = \frac{\text{Number of unemployed persons}}{\text{Labour force}} \times 100$$

**Underemployed population** is employed person who work less than 35 hours, are willing and ready to work to work additional hours, in the reference week.

In which:

Willing to work additional hours, means that (i) they want to do extra work to increase overtime; (ii) they want to replace one of the current work being engaged in by another to be able to work overtime; (iii) they want to increase overtime for one of the existing work, or a combination of the three expectation above;

Ready to work additional hours means that in the reference time (a week) if there are job opportunities, they are willing to work additional hours immediately;

Work less than 35 hours, means that they have worked less than 35 hours during the reference week for all work done.

Underemployment rate is the indicator expressing the rate between the number of underemployed persons and the employed person.

Formula:

$$\text{Underemploymentrate (\%)} = \frac{\text{Number of underemployed persons}}{\text{Total number of employed persons}} \times 100$$

## MỘT SỐ NÉT VỀ DÂN SỐ, LAO ĐỘNG VÀ VIỆC LÀM NĂM 2019

### 1. Dân số

Dân số trung bình tỉnh Thái Nguyên năm 2019 là gần 1.291 nghìn người; tăng 17,39 nghìn người (+1,37%) so với năm 2018. Dân số nam là 631 nghìn người (chiếm 48,9%); dân số nữ 660 nghìn người, chiếm 51,1%.

Tổng tỷ suất sinh năm 2019 đạt 2,14 con/phụ nữ, tiếp tục duy trì ở mức sinh thay thế. Tỷ suất sinh thô là 17,63‰; tỷ suất chết thô là 6,85‰. Tỷ suất chết của trẻ em dưới 1 tuổi là 13,9‰; tỷ suất chết của trẻ em dưới 5 tuổi là 20,86‰; tỷ lệ tăng dân số tự nhiên là 10,78‰. Tuổi thọ trung bình của dân số toàn tỉnh là 73,6 năm, trong đó nam là 70 năm và nữ là 76,4 năm.

### 2. Lao động và việc làm

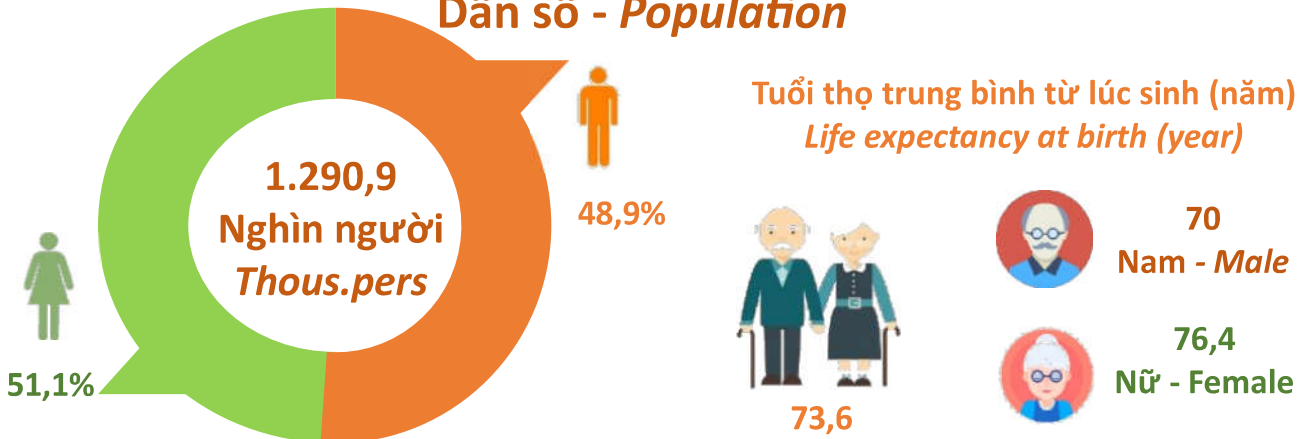
Năm 2019, lực lượng lao động từ 15 tuổi trở lên của tỉnh đạt 777,2 nghìn người, tăng 9,9 nghìn người so với năm 2018. Lao động từ 15 tuổi trở lên đang làm việc trong các ngành kinh tế năm 2019 đạt 766,4 nghìn người; trong đó lao động làm việc trong khu vực nông, lâm nghiệp và thủy sản 303,2 nghìn người, chiếm 39,6%; khu vực công nghiệp và xây dựng 256 nghìn người, chiếm 33,4%; khu vực dịch vụ 207,2 nghìn người, chiếm 27%.

Tỷ lệ thất nghiệp của lực lượng lao động trong độ tuổi năm 2019 là 1,61%, trong đó, khu vực thành thị là 2,32%, khu vực nông thôn là 1,35%. Tỷ lệ thiếu việc làm của lực lượng lao động trong độ tuổi năm 2019 là 0,97%, trong đó, khu vực thành thị là 1,24% và khu vực nông thôn là 0,87%. So với năm 2018, tỷ lệ thất nghiệp của lực lượng lao động trong độ tuổi năm 2019 cao hơn 0,42 điểm phần trăm (*khu vực thành thị cao hơn 0,81 điểm phần trăm, khu vực nông thôn cao hơn 0,29 điểm phần trăm*), nhưng tỷ lệ thiếu việc làm thấp hơn 0,40 điểm phần trăm (*khu vực thành thị cao hơn 0,47 điểm phần trăm, khu vực nông thôn thấp hơn 0,75 điểm phần trăm*).

# DÂN SỐ VÀ LAO ĐỘNG POPULATION AND LABOUR

# 2019

## Dân số - Population



Dân số trung bình (nghìn người)  
Average population (thous. persons)



32,1%

Thành thị - Urban



67,9%

Nông thôn - Rural

Dân số từ 15 tuổi trở lên biết chữ  
Literate population aged 15+



98,2%

## Lực lượng lao động từ 15 tuổi trở lên- Labour force at 15+



28,3%

Thành thị - Urban



71,7%

Nông thôn - Rural



777,2  
Nghìn người  
Thous. Pers.

49,2%



Nam - Male

50,8%



Nữ - Female

Tỷ lệ lao động từ 15 tuổi trở lên đang làm việc  
Employ rate population at 15+

39,6%



Nông, lâm nghiệp và  
thủy sản - Agriculture,  
forestry & fishing

33,4%



Công nghiệp và xây  
dựng - Industry and  
construction

27%



Dịch vụ - Service

Tỷ lệ thất nghiệp của lực  
lượng lao động trong độ tuổi  
Unemployed labour at  
working age

1,61%



### 13. Diện tích, dân số và mật độ dân số năm 2019 phân theo huyện/thành phố/thị xã

*Area, population and population density in 2019 by district*

	Diện tích Area (Km <sup>2</sup> )	Dân số trung bình (Người) Average population (persons)	Mật độ dân số (Người/km <sup>2</sup> ) Population density (Person/km <sup>2</sup> )	Cơ cấu Structure (%)	
				Diện tích Area	Dân số Population
<b>TỔNG SỐ - TOTAL</b>	<b>3.526,64</b>	<b>1.290.945</b>	<b>366</b>	<b>100,0</b>	<b>100,0</b>
<b><i>Phân theo cấp huyện</i></b>					
TP Thái Nguyên	222,93	341.707	1.533	6,3	26,5
TP Sông Công	96,71	69.660	720	2,7	5,4
Thị xã Phổ Yên	258,89	197.088	761	7,3	15,3
Huyện Định Hoá	513,52	89.420	174	14,6	6,9
Huyện Võ Nhai	839,43	68.196	81	23,8	5,3
Huyện Phú Lương	350,71	102.548	292	9,9	7,9
Huyện Đồng Hỷ	427,73	92.622	217	12,1	7,2
Huyện Đại Từ	573,35	172.289	300	16,3	13,3
Huyện Phú Bình	243,37	157.415	647	6,9	12,2

## 14. Dân số trung bình phân theo giới tính và phân theo thành thị, nông thôn

### Average population by sex and by residence

	Tổng số <i>Total</i>	Phân theo giới tính <i>By sex</i>		Phân theo thành thị, nông thôn- <i>By residence</i>	
		Nam <i>Male</i>	Nữ <i>Female</i>	Thành thị <i>Urban</i>	Nông thôn <i>Rural</i>
<b>Người - persons</b>					
2010	1.131.278	558.914	572.364	293.557	837.721
2011	1.139.444	561.667	577.777	322.207	817.237
2012	1.149.083	566.415	582.668	326.897	822.186
2013	1.155.991	569.818	586.173	344.210	811.781
2014	1.198.172	588.305	609.867	347.720	850.452
2015	1.230.792	602.332	628.460	387.777	843.015
2016	1.242.824	608.196	634.628	392.484	850.340
2017	1.256.124	615.461	640.663	399.447	856.677
2018	1.273.557	623.286	650.271	405.246	868.311
2019	1.290.945	631.071	659.874	413.878	877.067
<b>Tốc độ tăng - Growth rate (%)</b>					
2010	0,53	0,44	0,61	1,99	0,02
2011	0,72	0,49	0,95	9,76	-2,45
2012	0,85	0,85	0,85	1,46	0,61
2013	0,60	0,60	0,60	5,30	-1,27
2014	3,65	3,24	4,04	1,02	4,76
2015	2,72	2,38	3,05	11,52	-0,87
2016	0,98	0,97	0,98	1,21	0,87
2017	1,07	1,19	0,95	1,77	0,75
2018	1,39	1,27	1,50	1,45	1,36
2019	1,37	1,25	1,48	2,13	1,01
<b>Cơ cấu - Structure (%)</b>					
2010	100,0	49,41	50,59	25,95	74,05
2011	100,0	49,29	50,71	28,28	71,72
2012	100,0	49,29	50,71	28,45	71,55
2013	100,0	49,29	50,71	29,78	70,22
2014	100,0	49,10	50,90	29,02	70,98
2015	100,0	48,94	51,06	31,51	68,49
2016	100,0	48,94	51,06	31,58	68,42
2017	100,0	49,00	51,00	31,80	68,20
2018	100,0	48,94	51,06	31,82	68,18
2019	100,0	48,88	51,12	32,06	67,94

Ghi chú: Cập nhật theo dãy số liệu điều chỉnh 10 năm (2010-2019) của Tổng cục Thống kê sau Tổng điều tra dân số 01/4/2019

## 15. Dân số trung bình phân theo huyện/thành phố/thị xã

### Average population by district

ĐVT: Người - Unit: Person

	2015	2016	2017	2018	2019
<b>TỔNG SỐ - TOTAL</b>	<b>1.230.792</b>	<b>1.242.824</b>	<b>1.256.124</b>	<b>1.273.557</b>	<b>1.290.945</b>
<b>Phân theo cấp huyện</b>					
TP Thái Nguyên	280.689	282.850	327.966	333.456	341.707
TP Sông Công	66.172	67.012	67.633	68.034	69.660
Thị xã Phổ Yên	190.065	190.579	192.084	194.569	197.088
Huyện Định hoá	88.175	88.280	88.321	88.912	89.420
Huyện Võ Nhai	66.674	67.115	67.137	67.822	68.196
Huyện Phú Lương	108.409	108.930	98.344	101.741	102.548
Huyện Đồng Hỷ	114.300	114.710	91.820	92.008	92.622
Huyện Đại Từ	163.730	167.236	169.692	170.821	172.289
Huyện Phú Bình	152.578	156.112	153.127	156.194	157.415

Ghi chú: Cập nhật theo dãy số liệu điều chỉnh 10 năm (2010-2019) của Tổng cục Thống kê sau Tổng điều tra dân số 01/4/2019.

## 16. Dân số trung bình nam phân theo huyện/thành phố/thị xã

### Average male population by district

ĐVT: Người - Unit: Person

	2015	2016	2017	2018	2019
<b>TỔNG SỐ - TOTAL</b>	<b>602.332</b>	<b>608.196</b>	<b>615.461</b>	<b>623.286</b>	<b>631.071</b>
<b>Phân theo cấp huyện</b>					
TP Thái Nguyên	137.818	138.190	160.780	161.743	165.672
TP Sông Công	32.744	33.160	33.274	33.471	34.227
Thị xã Phổ Yên	89.613	89.535	89.931	90.082	91.012
Huyện Định hoá	43.573	43.635	43.655	44.789	44.995
Huyện Võ Nhai	33.452	33.577	33.588	34.560	34.710
Huyện Phú Lương	53.555	53.590	48.972	50.641	50.982
Huyện Đồng Hỷ	56.475	56.685	45.774	45.865	46.125
Huyện Đại Từ	80.559	83.087	84.247	84.720	85.372
Huyện Phú Bình	74.543	76.737	75.240	77.415	77.976

Ghi chú: Cập nhật theo dãy số liệu điều chỉnh 10 năm (2010-2019) của Tổng cục Thống kê sau Tổng điều tra dân số 01/4/2019.

## 17. Dân số trung bình nữ phân theo huyện/thành phố/thị xã Average female population by district

ĐVT: Người - Unit: Person

	2015	2016	2017	2018	2019
<b>TỔNG SỐ - TOTAL</b>	<b>628.460</b>	<b>634.628</b>	<b>640.663</b>	<b>650.271</b>	<b>659.874</b>
<i>Phân theo cấp huyện</i>					
TP Thái Nguyên	142.871	144.660	167.186	171.713	176.035
TP Sông Công	33.428	33.852	34.359	34.563	35.433
Thị xã Phổ Yên	100.452	101.044	102.153	104.487	106.076
Huyện Định hoá	44.602	44.645	44.666	44.123	44.425
Huyện Võ Nhai	33.222	33.538	33.549	33.262	33.486
Huyện Phú Lương	54.854	55.340	49.372	51.100	51.566
Huyện Đồng Hỷ	57.825	58.025	46.046	46.143	46.497
Huyện Đại Từ	83.171	84.149	85.445	86.101	86.917
Huyện Phú Bình	78.035	79.375	77.887	78.779	79.439

Ghi chú: Cập nhật theo dãy số liệu điều chỉnh 10 năm (2010-2019) của Tổng cục Thống kê sau Tổng điều tra dân số 01/4/2019.

## 18. Dân số trung bình thành thị phân theo huyện/thành phố/thị xã - Average urban population by district

ĐVT: Người - Unit: Person

	2015	2016	2017	2018	2019
<b>TỔNG SỐ - TOTAL</b>	<b>387.777</b>	<b>392.484</b>	<b>399.447</b>	<b>405.246</b>	<b>413.878</b>
<i>Phân theo cấp huyện</i>					
TP Thái Nguyên	226.694	228.150	243.057	245.856	251.298
TP Sông Công	45.183	45.744	46.741	47.535	48.312
Thị xã Phổ Yên	49.423	50.642	52.074	53.682	54.711
Huyện Định hoá	6.140	6.390	6.412	6.457	6.572
Huyện Võ Nhai	3.730	3.750	3.766	3.723	3.885
Huyện Phú Lương	11.691	12.050	12.095	12.247	12.452
Huyện Đồng Hỷ	18.641	18.770	7.540	7.664	7.795
Huyện Đại Từ	17.635	18.090	18.555	18.730	19.326
Huyện Phú Bình	8.640	8.898	9.207	9.352	9.527

Ghi chú: Cập nhật theo dãy số liệu điều chỉnh 10 năm (2010-2019) của Tổng cục Thống kê sau Tổng điều tra dân số 01/4/2019.

## 19. Dân số trung bình nông thôn phân theo huyện/thành phố/thị xã - Average rural population by district

ĐVT: Người - Unit: Person

	2015	2016	2017	2018	2019
<b>TỔNG SỐ - TOTAL</b>	<b>843.015</b>	<b>850.340</b>	<b>856.677</b>	<b>868.311</b>	<b>877.067</b>
<i>Phân theo cấp huyện</i>					
TP Thái Nguyên	53.995	54.700	84.909	87.600	90.409
TP Sông Công	20.989	21.268	20.892	20.499	21.348
Thị xã Phổ Yên	140.642	139.937	140.010	140.887	142.377
Huyện Định hoá	82.035	81.890	81.909	82.455	82.848
Huyện Võ Nhai	62.944	63.365	63.371	64.099	64.311
Huyện Phú Lương	96.718	96.880	86.249	89.494	90.096
Huyện Đồng Hỷ	95.659	95.940	84.280	84.344	84.827
Huyện Đại Từ	146.095	149.146	151.137	152.091	152.963
Huyện Phú Bình	143.938	147.214	143.920	146.842	147.888

Ghi chú: Cập nhật theo dãy số liệu điều chỉnh 10 năm (2010-2019) của Tổng cục Thống kê sau Tổng điều tra dân số 01/4/2019.

## 20. Dân số từ 15 tuổi trở lên phân theo tình trạng hôn nhân Population at 15 years old of age and above by marital status

	2015	2016	2017	2018	2019
<b>Người - Person</b>					
<b>TỔNG SỐ - TOTAL</b>	<b>911.165</b>	<b>929.238</b>	<b>947.972</b>	<b>950.874</b>	<b>971.500</b>
Chưa vợ/chồng - Single	173.921	161.744	167.851	158.684	190.955
Có vợ/chồng - Married	652.606	679.925	687.114	690.125	690.676
Góa - Widowed	64.318	66.384	70.717	78.945	67.193
Ly hôn/ly thân - Divorced/Separated	20.238	21.013	22.200	23.120	22.676
Khác - Others	81	172	90	-	-
<b>Cơ cấu - Structure (%)</b>					
<b>TỔNG SỐ - TOTAL</b>	<b>100,00</b>	<b>100,00</b>	<b>100,00</b>	<b>100,00</b>	<b>100,00</b>
Chưa vợ/chồng - Single	19,09	17,41	17,71	16,69	19,66
Có vợ/chồng - Married	71,62	73,17	72,48	72,58	71,09
Góa - Widowed	7,06	7,14	7,46	8,30	6,92
Ly hôn/ly thân - Divorced/Separated	2,22	2,26	2,34	2,43	2,33
Khác - Others	0,01	0,02	0,01	-	-

## 21. Tỷ số giới tính của dân số phân theo thành thị, nông thôn Sex ratio of population by residence

Đơn vị tính: Số nam/100 nữ - Unit: Males per 100 females

	Tổng số	Chia ra - Of which	
	Total	Thành thị - Urban	Nông thôn - Rural
2009	97,82	93,07	99,51
2010	97,65	93,39	99,19
2011	97,21	94,99	99,41
2012	97,21	95,97	99,53
2013	97,21	95,56	98,83
2014	96,46	95,35	98,90
2015	95,84	94,10	99,23
2016	95,84	93,87	97,37
2017	96,07	90,56	97,24
2018	95,85	88,92	99,32
2019	95,64	88,70	99,10

## 22. Tỷ suất sinh thô, tỷ suất chết thô và tỷ lệ tăng tự nhiên của dân số (\*) - Crude birth rate, crude death rate and natural increase rate of population

Đơn vị tính - Unit: ‰

	Tỷ suất sinh thô Crude birth rate	Tỷ suất chết thô Crude death rate		Tỷ lệ tăng tự nhiên Natural increase rate
		Toàn bộ dân số	Trong đó: Tỷ suất chết của trẻ em dưới 1 tuổi (trẻ em dưới 1 tuổi tử vong/1000 trẻ sinh sống)	
2009	16,80	6,90	14,80	9,90
2010	16,70	6,80	14,00	9,90
2011	17,20	6,47	13,70	10,73
2012	18,00	7,00	15,30	11,00
2013	17,10	7,20	15,30	9,90
2014	20,00	6,30	15,00	13,70
2015	19,00	8,30	14,70	10,70
2016	18,70	7,20	14,50	11,50
2017	16,00	4,70	14,20	11,30
2018	14,00	6,40	14,20	7,60
2019	17,63	6,85	13,90	10,78

(\*) Số liệu do Tổng Cục Thống kê công bố hàng năm

## 23. Tổng tỷ suất sinh phân theo thành thị, nông thôn

### Total fertility rate by residence

ĐVT: Số con/1 phụ nữ - Unit: Children per woman

	Chung cả nước	Tỉnh Thái Nguyên		
		Tổng số <i>Total</i>	Chia ra - <i>Of which</i>	
			Thành thị <i>Urban</i>	Nông thôn <i>Rural</i>
2009	2,03	1,89	1,80	1,94
2010	2,00	1,90	1,86	1,92
2011	1,99	1,96	1,80	1,99
2012	2,05	2,13	2,12	2,13
2013	2,10	2,06	1,98	2,11
2014	2,09	2,45	2,32	2,53
2015	2,10	2,52	2,58	2,50
2016	2,09	2,45	2,28	2,55
2017	2,04	2,09	1,96	2,22
2018	2,05	2,05	2,15	2,01
2019	2,09	2,14	2,15	2,18

\* Số liệu do Tổng Cục Thống kê công bố hàng năm.

## 24. Tỷ suất chết của trẻ em dưới một tuổi và dưới 5 tuổi

### Infant mortality rate and under five mortality rate

Đơn vị tính - Unit: ‰

	Tỷ suất chết của trẻ em dưới 1 tuổi (trẻ em dưới 1 tuổi tử vong/1000 trẻ sinh sống) <i>Infant mortality rate (Infant deaths per 1000 live births)</i>			Tỷ suất chết của trẻ em dưới năm tuổi (Trẻ em dưới năm tuổi tử vong/1000 trẻ sinh sống) <i>Under five mortality rate (Under - five deaths per 1000 live births)</i>		
	Tổng số <i>Total</i>	Chia ra - <i>of which</i>		Tổng số <i>Total</i>	Chia ra - <i>of which</i>	
		Nam <i>Male</i>	Nữ <i>Female</i>		Nam <i>Male</i>	Nữ <i>Female</i>
2010	14,0	...	...	21,0	...	...
2011	13,7	...	...	20,5	...	...
2012	15,3	...	...	23,1	...	...
2013	15,30	...	...	23,10	...	...
2014	15,00	16,94	12,89	22,50	29,19	15,39
2015	14,70	16,67	12,67	22,10	28,72	15,10
2016	14,50	16,38	12,44	21,70	28,23	14,80
2017	14,20	16,14	12,25	21,40	27,83	14,55
2018	14,15	16,04	12,17	21,25	27,66	14,45
2019	13,90	15,76	11,94	20,86	27,19	14,16

\* Số liệu do Tổng Cục Thống kê công bố hàng năm

## 25. Tỷ suất nhập cư, xuất cư, di cư thuần phân theo giới tính

*In-migration, out-migration and net-migration rates by sex*  
(Di cư 1 năm trước thời điểm điều tra)

Đơn vị tính - Unit: ‰

	Tổng số	Phân theo giới tính - By sex	
	Total	Nam - Male	Nữ - Female
<b>Tỷ suất nhập cư - In-migration rate</b>			
2010	11,50	11,60	11,40
2011	7,70	6,80	8,50
2012	4,70	3,90	5,50
2013	4,10	3,10	5,00
2014	6,50	5,80	7,20
2015	3,50	2,00	4,90
2016	2,90	1,60	4,20
2017	2,81	2,78	2,83
2018	3,00	1,33	4,62
2019	3,46	2,51	4,36
<b>Tỷ suất xuất cư - Out-migration rate</b>			
2010	6,90	4,60	9,10
2011	9,70	12,80	6,60
2012	7,20	5,80	8,50
2013	8,50	7,90	9,00
2014	7,80	7,50	8,10
2015	4,90	3,70	6,00
2016	3,70	2,80	4,50
2017	3,08	2,40	3,72
2018	2,90	2,22	3,55
2019	2,46	2,34	2,57
<b>Tỷ suất di cư thuần - Net-migration rate</b>			
2010	4,60	7,00	2,30
2011	-2,00	-6,00	1,90
2012	-2,50	-1,90	-3,00
2013	-4,40	-4,80	-4,00
2014	-1,30	-1,70	-0,90
2015	-1,40	-1,70	-1,10
2016	-0,80	-1,20	-0,30
2017	-0,27	0,38	-0,89
2018	0,11	-0,89	1,08
2019	1,00	0,17	1,79

\* Số liệu do Tổng Cục Thống kê công bố hàng năm

## 26. Tỷ lệ tăng dân số chung của dân số phân theo thành thị, nông thôn - *Increase rate of population by residence*

	Tỷ lệ tăng dân số chung (%)	Tỷ lệ tăng tự nhiên (‰)	Tỷ suất di cư thuần (‰)
	<i>Increase rate of population</i>	<i>Natural increase rate</i>	<i>Net emigration rate</i>
2010	0,53	9,90	4,60
2011	0,72	10,73	-2,00
2012	0,85	11,00	-2,50
2013	0,60	9,90	-4,40
2014	3,65	13,70	-1,30
2015	2,72	10,70	-1,40
2016	0,98	11,50	-0,80
2017	1,07	11,30	-0,27
2018	1,39	7,60	0,11
2019	1,37	10,78	1,00

## 27. Tuổi thọ trung bình tính từ lúc sinh phân theo giới tính *Life expectancy at birth by sex*

ĐVT: Năm - *Unit: Year*

	Cả nước <i>Whole country</i>	Vùng Trung du và Miền Núi phía Bắc - <i>Northern midlands and mountain areas</i>	Thái Nguyên	Chia ra theo giới tính - <i>By sex</i>	
				Nam <i>Male</i>	Nữ <i>Female</i>
2010	72,9	70,0	72,9	...	...
2011	73,0	70,5	73,7	71,1	76,4
2012	73,0	70,3	73,1	70,5	75,8
2013	73,1	70,4	73,1	70,5	75,8
2014	73,2	70,7	73,2	70,6	76,0
2015	73,3	70,8	73,3	70,7	76,1
2016	73,4	70,9	73,4	70,8	76,2
2017	73,5	71,0	73,5	70,9	76,2
2018	73,5	71,0	73,5	70,9	76,3
2019	73,6	71,1	73,6	70,0	76,4

\* Số liệu do Tổng Cục Thống kê công bố hàng năm

## 28. Tuổi kết hôn trung bình lần đầu phân theo giới tính

### Average age of first marriage by sex and by residence

ĐVT: Năm - Unit: Year

	Tổng số <i>Total</i>	Phân theo giới tính - By sex	
		Nam - Male	Nữ - Female
2010	23,8	25,4	22,1
2011	24,0	25,7	22,2
2012	23,9	25,7	22,1
2013	23,5	25,3	21,7
2014	23,9	26,0	21,7
2015	24,3	26,3	22,2
2016	24,2	26,4	22,1
2017	24,5	36,4	22,6
2018	24,9	27,3	22,5
2019	24,5	26,5	22,6

Theo kết quả điều tra biến động dân số hàng năm

## 29. Tỷ lệ dân số từ 15 tuổi trở lên biết chữ phân theo giới tính và theo thành thị, nông thôn

### Percentage of literate population aged 15 over by sex and by residence

Đơn vị tính - Unit: %

	Tổng số <i>Total</i>	Phân theo giới tính <i>By sex</i>		Phân theo thành thị, nông thôn- <i>By residence</i>	
		Nam <i>Male</i>	Nữ <i>Female</i>	Thành thị <i>Urban</i>	Nông thôn <i>Rural</i>
		2010	97,3	98,1	95,9
2011	97,8	99,1	96,9	...	...
2012	97,8	98,7	97,0	...	...
2013	98,1	98,6	97,5	99,1	97,6
2014	97,8	98,7	97,0	98,7	97,4
2015	98,4	99,0	97,7	99,0	97,9
2016	98,3	98,8	97,8	99,0	97,9
2017	97,6	98,3	97,0	99,2	96,8
2018	98,3	98,8	97,8	99,2	97,8
2019	98,2	98,7	97,7	99,3	97,6

### 30. Lực lượng lao động từ 15 tuổi trở lên phân theo giới tính và phân theo thành thị, nông thôn

*Labour force at 15 years of age and above by sex and by residence*

	2015	2016	2017	2018	2019
<b>Nghìn người - Thous. persons</b>					
<b>TỔNG SỐ - TOTAL</b>	<b>762,2</b>	<b>761,0</b>	<b>763,2</b>	<b>767,2</b>	<b>777,2</b>
<b>Phân theo giới tính - By sex</b>					
Nam - <i>Male</i>	371,3	370,8	369,1	375,4	382,7
Nữ - <i>Female</i>	390,9	390,2	394,2	391,8	394,5
<b>Phân theo thành thị, nông thôn - By residence</b>					
Thành thị - <i>Urban</i>	210,9	210,6	214,7	218,0	220,2
Nông thôn - <i>Rural</i>	551,4	550,4	548,5	549,3	556,9
<b>Cơ cấu - Structure (%)</b>					
<b>TỔNG SỐ - TOTAL</b>	<b>100,0</b>	<b>100,0</b>	<b>100,0</b>	<b>100,0</b>	<b>100,0</b>
<b>Phân theo giới tính - By sex</b>					
Nam - <i>Male</i>	48,72	48,73	48,35	48,93	49,24
Nữ - <i>Female</i>	51,28	51,27	51,65	51,07	50,76
<b>Phân theo thành thị, nông thôn - By residence</b>					
Thành thị - <i>Urban</i>	27,7	27,7	28,1	28,4	28,3
Nông thôn - <i>Rural</i>	72,3	72,3	71,9	71,6	71,7

## 31. Lao động từ 15 tuổi trở lên đang làm việc hàng năm phân theo khu vực kinh tế

*Annual employed population at 15 years of age and above by types of economic sector*

	Tổng số <i>Total</i>	Chia ra - <i>Of which</i>		
		Nông, lâm nghiệp và thủy sản <i>Agriculture, forestry and fishing</i>	Công nghiệp và xây dựng <i>Industry and construction</i>	Dịch vụ <i>Service</i>
<b>Số lao động (người) - pers.</b>				
2009	665.652	454.840	96.637	114.175
2010	671.600	407.354	115.480	148.766
2011	679.682	384.670	124.613	170.399
2012	705.487	385.049	159.531	160.907
2013	704.919	381.332	174.156	149.432
2014	721.581	400.562	150.631	170.388
2015	751.451	388.937	191.428	171.086
2016	750.529	362.263	209.407	178.859
2017	752.957	337.342	226.408	189.208
2018	760.743	310.971	234.927	214.845
2019	766.388	303.173	255.932	207.283
<b>Cơ cấu - Structure (%)</b>				
2009	100,00	68,33	14,52	17,15
2010	100,00	60,65	17,19	22,15
2011	100,00	56,60	18,33	25,07
2012	100,00	54,58	22,61	22,81
2013	100,00	54,10	24,71	21,20
2014	100,00	55,51	20,88	23,61
2015	100,00	51,76	25,47	22,77
2016	100,00	48,27	27,90	23,83
2017	100,00	44,80	30,07	25,13
2018	100,00	40,88	30,88	28,24
2019	100,00	39,56	33,39	27,05
<b>Chỉ số phát triển (Năm trước = 100) -% Index (Previous year=100) - %</b>				
2009	102,65	101,04	110,56	102,91
2010	100,89	89,56	119,50	130,30
2011	101,20	94,43	107,91	114,54
2012	103,80	100,10	128,02	94,43
2013	99,92	99,03	109,17	92,87
2014	102,36	105,04	86,49	114,02
2015	104,14	97,10	127,08	100,41
2016	99,88	93,14	109,39	104,54
2017	100,32	93,12	108,12	105,79
2018	101,03	92,18	103,76	113,55
2019	100,74	97,49	108,94	96,48

*Ghi chú: Cập nhật theo dãy số liệu điều chỉnh 10 năm (2009-2019) của Tổng cục Thống kê sau Tổng điều tra dân số 01/4/2019*

## 32. Lao động từ 15 tuổi trở lên đang làm việc phân theo thành phần kinh tế - Annual employed population at 15 years of age and above by types of ownership

	Tổng số <i>Total</i>	Chia ra - Of which		
		Nhà nước <i>State</i>	Ngoài nhà nước <i>Non-state</i>	Khu vực có vốn đầu tư nước ngoài <i>Foreign investment sector</i>
<b>Người - pers.</b>				
2009	665.652	72.396	589.813	3.443
2010	671.600	71.272	595.044	5.284
2011	679.682	71.200	602.495	5.987
2012	705.487	71.285	627.529	6.673
2013	704.919	72.336	616.175	16.408
2014	721.581	72.490	591.669	57.422
2015	751.451	71.746	586.925	92.780
2016	750.529	72.019	579.126	99.385
2017	752.957	74.061	571.943	106.953
2018	760.743	72.896	575.062	112.785
2019	766.388	71.620	583.768	111.000
<b>Chỉ số phát triển (Năm trước = 100) - % Index (Previous year = 100) - %</b>				
2009	102,65	100,99	102,77	119,26
2010	100,89	98,45	100,89	153,47
2011	101,20	99,90	101,25	113,30
2012	103,80	100,12	104,16	111,46
2013	99,92	101,47	98,19	245,89
2014	102,36	100,21	96,02	349,96
2015	104,14	98,97	99,20	161,58
2016	99,88	100,38	98,67	107,12
2017	100,32	102,84	98,76	107,61
2018	101,03	98,43	100,55	105,45
2019	100,74	98,25	101,51	98,42
<b>Cơ cấu (Tổng số =100) - Structure (%)</b>				
2009	100,0	10,9	88,6	0,5
2010	100,0	10,6	88,6	0,8
2011	100,0	10,5	88,6	0,9
2012	100,0	10,1	88,9	0,9
2013	100,0	10,3	87,4	2,3
2014	100,0	10,0	82,0	8,0
2015	100,0	9,5	78,1	12,3
2016	100,0	9,6	77,2	13,2
2017	100,0	9,8	76,0	14,2
2018	100,0	9,6	75,6	14,8
2019	100,0	9,3	76,2	14,5

Ghi chú: Cập nhật theo dãy số liệu điều chỉnh 10 năm (2009-2019) của Tổng cục Thống kê sau Tổng điều tra dân số 01/4/2019

### 33. Lao động từ 15 tuổi trở lên đang làm việc hàng năm phân theo thành thị, nông thôn Annual employed population at 15 years of age and above by residence

	Tổng số <i>Total</i>	Chia ra - Of which	
		Thành thị <i>Urban</i>	Nông thôn <i>Rural</i>
<b>Người - Persons</b>			
2009	665.652	139.029	526.623
2010	671.600	148.762	522.838
2011	679.682	165.069	514.613
2012	705.487	177.450	528.037
2013	704.919	184.503	520.416
2014	721.581	180.375	541.206
2015	751.451	205.312	546.139
2016	750.529	208.554	541.975
2017	752.957	212.563	540.394
2018	760.743	215.485	545.258
2019	766.388	216.027	550.361
<b>So với tổng dân số (%)</b>			
<b>Proportion of population (%)</b>			
2009	59,1	48,3	62,9
2010	59,4	50,7	62,4
2011	59,7	51,2	63,0
2012	61,4	54,3	64,2
2013	61,0	51,6	65,0
2014	60,2	51,9	63,6
2015	61,1	52,9	64,8
2016	60,4	53,1	63,7
2017	59,9	53,2	63,1
2018	59,7	53,2	62,8
2019	59,4	52,2	62,8

Ghi chú: Cập nhật theo dãy số liệu điều chỉnh 10 năm (2009-2019) của Tổng cục Thống kê sau Tổng điều tra dân số 01/4/2019

**34. Lao động từ 15 tuổi trở lên đang làm việc hàng năm  
phân theo giới tính**  
*Annual employed population at 15 years of age and above by sex*

	Tổng số <i>Total</i>	Chia ra - Of which	
		Nam - <i>Male</i>	Nữ - <i>Female</i>
<b>Người - <i>Persons</i></b>			
2009	665.652	330.129	335.523
2010	671.600	331.100	340.500
2011	679.682	338.144	341.538
2012	705.487	359.132	346.355
2013	704.919	353.822	351.097
2014	721.581	357.077	364.505
2015	751.451	366.991	384.460
2016	750.529	365.793	384.737
2017	752.957	362.314	390.643
2018	760.743	371.655	389.088
2019	766.388	374.233	392.155
<b>So với tổng dân số (%)</b>			
<b><i>Proportion of population (%)</i></b>			
2009	59,1	59,3	59,0
2010	59,4	59,2	59,5
2011	59,7	60,2	59,1
2012	61,4	63,4	59,4
2013	61,0	62,1	59,9
2014	60,2	60,7	59,8
2015	61,1	60,9	61,2
2016	60,4	60,1	60,6
2017	59,9	58,9	61,0
2018	59,7	59,6	59,8
2019	59,4	59,3	59,4

*Ghi chú: Cập nhật theo dãy số liệu điều chỉnh 10 năm (2009-2019) của Tổng cục Thống kê sau Tổng điều tra dân số 01/4/2019*

**35. Tỷ lệ lao động từ 15 tuổi trở lên đang làm việc hàng năm trong nền kinh tế đã qua đào tạo phân theo giới tính và theo thành thị, nông thôn**  
**Percentage of trained employed worker at 15 years of age and above by sex and by residence**

Đơn vị tính - Unit: %

	Tổng số <i>Total</i>	Phân theo giới tính <i>By sex</i>		Phân theo thành thị, nông thôn <i>By residence</i>	
		Nam <i>Male</i>	Nữ <i>Female</i>	Thành thị <i>Urban</i>	Nông thôn <i>Rural</i>
		Tỷ lệ lao động từ 15 tuổi trở lên đã qua đào tạo			
2009	18,5	21,0	16,0	52,4	9,9
2010	17,4	19,6	15,2	45,1	9,3
2011	19,9	21,2	18,6	45,5	11,6
2012	21,5	22,7	20,2	45,5	13,3
2013	22,2	24,5	19,8	45,5	13,8
2014	22,0	23,7	19,8	45,4	13,7
2015	25,2	28,3	22,2	53,0	14,5
2016	25,7	30,0	21,5	50,6	16,1
2017	26,0	30,3	22,0	54,3	14,9
2018	26,2	31,0	21,6	53,0	15,5
2019	27,2	29,0	25,3	57,9	15,0

Ghi chú: - Lao động đã qua đào tạo là những người đã từng học và tốt nghiệp (có bằng hoặc chứng chỉ công nhận kết quả đào tạo) ở một trường lớp đào tạo chuyên môn, kỹ thuật của cấp học hoặc trình độ đào tạo tương đương thuộc hệ thống giáo dục quốc dân từ 3 tháng trở lên.

- Cập nhật theo dãy số liệu điều chỉnh 10 năm (2010-2019) của Tổng cục Thống kê sau Tổng điều tra dân số 01/4/2019

**36. Tỷ lệ thất nghiệp của lực lượng lao động trong độ tuổi phân theo giới tính và theo thành thị, nông thôn**  
*Unemployment rate of labour force at working age by sex and by residence*

Đơn vị tính - Unit: %

	Tổng số	Phân theo giới tính		Phân theo thành thị, nông thôn	
		By sex		By residence	
	Total	Nam Male	Nữ Female	Thành thị Urban	Nông thôn Rural
2010	2,28	2,37	2,19	4,27	1,69
2011	0,83	0,71	0,96	1,77	0,52
2012	1,45	1,35	1,56	2,32	1,15
2013	1,09	1,40	0,74	1,91	0,80
2014	1,37	1,56	1,16	2,21	1,08
2015	1,91	2,75	1,00	2,92	1,51
2016	1,71	1,95	1,45	2,17	1,53
2017	1,66	1,82	1,48	2,16	1,45
2018	1,19	1,05	1,34	1,51	1,06
2019	1,61	2,42	0,73	2,32	1,35

\* Ghi chú: Cập nhật theo dãy số liệu điều chỉnh 10 năm (2009-2019) của Tổng cục Thống kê sau Tổng điều tra dân số 01/4/2019.

**37. Tỷ lệ thất nghiệp và thiếu việc làm của lực lượng lao động trong độ tuổi phân theo nhóm tuổi**  
*Unemployment and underemployment rate of labour force at working age by age group*

	Đơn vị tính: %				
	2015	2016	2017	2018	2019
<b>1. Tỷ lệ thất nghiệp</b> <i>Unemployment rate</i>	1,91	1,71	1,66	1,19	1,61
<b><i>Phân theo độ tuổi</i></b> <i>- by age group</i>					
15-24	8,28	9,22	10,09	5,39	6,52
25-49	1,02	0,77	0,56	0,75	0,92
50+	0,13	0,51	0,00	0,53	0,16
<b>2. Tỷ lệ thiếu việc làm</b> <i>Underemployment rate</i>	0,87	0,67	0,48	1,37	0,97
<b><i>Phân theo độ tuổi</i></b> <i>- by age group</i>					
15-24	2,13	0,51	1,57	1,41	1,79
25-49	0,67	0,74	0,40	1,26	0,85
50+	0,69	0,43	0,12	1,74	0,76

\* Ghi chú: Cập nhật theo dãy số liệu điều chỉnh 10 năm (2009-2019) của Tổng cục Thống kê sau Tổng điều tra dân số 01/4/2019.

### 38. Tỷ lệ thiếu việc làm của lực lượng lao động trong độ tuổi theo giới tính và theo thành thị, nông thôn

*Underemployment rate of labour force at working age by sex and by residence*

Đơn vị tính - Unit: %

	Tổng số <i>Total</i>	Phân theo giới tính <i>By sex</i>		Phân theo thành thị, nông thôn <i>By residence</i>	
		Nam <i>Male</i>	Nữ <i>Female</i>	Thành thị <i>Urban</i>	Nông thôn <i>Rural</i>
2010	1,82	1,90	1,74	1,71	1,85
2011	1,74	0,71	1,39	0,74	2,06
2012	1,26	1,22	1,31	0,78	1,42
2013	1,29	1,39	1,19	0,87	1,45
2014	1,06	1,39	0,70	0,63	1,21
2015	0,87	0,88	0,86	1,22	0,73
2016	0,67	1,95	1,45	0,30	0,81
2017	0,48	0,48	0,49	0,22	0,59
2018	1,37	1,40	1,33	0,76	1,62
2019	0,97	1,15	0,78	1,24	0,87

\* Ghi chú: Cập nhật theo dãy số liệu điều chỉnh 10 năm (2010-2019) của Tổng cục Thống kê sau Tổng điều tra dân số 01/4/2019

## 39. Số lao động được tạo việc làm trong năm

*Number of employees having job in year*

ĐVT: Người - Unit: Person

	Tổng số	Trong đó: Xuất khẩu lao động
2010	16.150	2.043
2011	22.850	1.270
2012	22.612	1.200
2013	23.832	1.298
2014	25.564	1.597
2015	26.742	1.676
2016 (*)	22.089	1.633
2017	21.425	1.053
2018	24.348	1.204
2019	24.744	2.018

(\*) Từ Năm 2016 đến nay số liệu cột Tổng số là tạo việc làm tăng thêm, còn các năm 2015 trở về trước là tạo việc làm trong năm

## 40. Thu nhập bình quân một tháng của lao động làm công ăn lương trong khu vực Nhà nước phân theo ngành kinh tế

*Monthly average income of employed workers in State sector by kinds of economic activity*

ĐVT: Nghìn đồng - Unit: Thous. dong

	Năm 2018		Năm 2019	
	Toàn quốc	Thái Nguyên	Toàn quốc	Thái Nguyên
<b>TỔNG SỐ - TOTAL</b>	<b>5.872,1</b>	<b>5.565,6</b>	<b>6.696,8</b>	<b>6.206,8</b>
Nông nghiệp, lâm nghiệp và thủy sản <i>Agriculture, forestry and fishing</i>	3.872,5	3.251,5	4.514,5	5.138,4
Khai khoáng - <i>Mining and quarrying</i>	7.483,2	6.318,0	7.922,0	7.054,6
Công nghiệp chế biến, chế tạo - <i>Manufacturing</i>	5.879,7	5.798,7	6.643,3	6.433,0
Sản xuất và phân phối điện, khí đốt, nước nóng, hơi nước và điều hòa không khí <i>Electricity, gas, steam and air conditioning supply</i>	7.744,2	7.589,7	6.643,3	8.653,7
Cung cấp nước; hoạt động quản lý và xử lý rác thải, nước thải - <i>Water supply, sewerage, waste management and remediation activities</i>	5.751,5	4.267,2	6.507,6	6.026,3
Xây dựng - <i>Construction</i>	5.402,1	4.740,4	6.299,6	5.565,5
Bán buôn và bán lẻ; sửa chữa ô tô, mô tô, xe máy và xe có động cơ khác - <i>Wholesale and retail trade; repair of motor vehicles and motorcycles</i>	6.019,7	5.212,6	6.915,7	5.427,6
Vận tải kho bãi - <i>Transportation and storage</i>	7.456,6	6.706,7	8.282,8	6.461,1
Dịch vụ lưu trú và ăn uống- <i>Accommodation and Food service activities</i>	4.921,2	5.131,0	5.421,5	5.835,9
Thông tin và truyền thông - <i>Information and communication</i>	8.244,2	4.369,2	9.846,5	7.141,9
Hoạt động tài chính, ngân hàng và bảo hiểm <i>Financial, banking and insurance activities</i>	9.184,4	6.492,3	10.093,9	6.779,7
Hoạt động kinh doanh bất động sản - <i>Real estate activities</i>	8.531,5	-	9.323,9	4.750,0
Hoạt động chuyên môn, khoa học và công nghệ - <i>Professional, scientific and technical activities</i>	8.114,3	5.455,7	9.544,2	7.184,6
Hoạt động hành chính và dịch vụ hỗ trợ <i>Administrative and support service activities</i>	6.624,9	5.077,6	7.650,0	7.842,2
Hoạt động của Đảng Cộng sản, tổ chức chính trị-xã hội; quản lý Nhà nước, an ninh quốc phòng; đảm bảo xã hội bắt buộc <i>Activities of Communist Party, socio-political organizations; Public administration and defence; compulsory security</i>	6.105,2	5.551,0	6.920,5	6.255,1
Giáo dục và đào tạo - <i>Education and training</i>	6.522,7	6.032,4	7.045,4	6.298,7
Y tế và hoạt động trợ giúp xã hội <i>Human health and social work activities</i>	6.639,9	5.713,3	7.600,7	6.623,9
Nghệ thuật, vui chơi và giải trí <i>Arts, entertainment and recreation</i>	5.639,8	4.348,0	6.566,2	4.776,7
Hoạt động dịch vụ khác <i>Other service activities</i>	4.716,4	4.086,5	5.300,3	5.281,7

## 41. Tai nạn lao động - Accident at work

	2015	2016	2017	2018	2019
<b>A. Số vụ tai nạn lao động (*) - Vụ</b> Number of cases of accident at work - Case	<b>82</b>	<b>51</b>	<b>153</b>	<b>144</b>	<b>103</b>
<b>Số vụ phân theo một số ngành chủ yếu</b> - By kind of economic activity					
1 Công nghiệp khai khoáng <i>Mining and quarrying</i>	1	10	10	14	4
2 Công nghiệp chế biến, chế tạo <i>Manufacturing</i>	79	35	133	126	89
3 Sản xuất và phân phối điện, nước, thu gom xử lý nước thải, rác thải - <i>Electricity, gas, steam and air conditioning supply</i>	1	2	-	2	3
4 Xây dựng - <i>Construction</i>	1	1	5	1	5
5 Bán buôn và bán lẻ; sửa chữa ô tô, mô tô, xe máy và xe có động cơ khác <i>Wholesale and retail trade; repair of motor vehicles and motorcycles</i>	-	2	2	1	-
6 Vận tải kho bãi và thông tin liên lạc <i>Transportation, storage and communication</i>	-	1	1	-	1
7 Ngành dịch vụ khác <i>Other service sectors</i>	-	-	2	-	1
<b>B. Số lượt người bị thương do tai nạn lao động (Người) - Number of injures of accident at work - Person</b>	<b>64</b>	<b>51</b>	<b>156</b>	<b>145</b>	<b>105</b>
<b>C. Số người chết do tai nạn lao động (Người) - Number of deaths of accident at work - Person</b>	<b>19</b>	<b>10</b>	<b>19</b>	<b>16</b>	<b>10</b>

\* Ghi chú: Tổng hợp trên số doanh nghiệp có báo cáo cho ngành chức năng